

# HOME

SPECIFIC ART

## PIET MONDRIAAN PLEIN



ESTHER HOOGENDIJK  
JANNEKE KORNET  
JOYCE OVERHEUL

*Issue #*  
*This Art Fair*  
*2017*

---

# INTRO

Het begon een half jaar geleden, Janneke Kornet vroeg zich af wat zij als site-specific kunstenaar kon betekenen op een kunstbeurs. Het zou toch mogelijk moeten zijn om ook zonder concrete objecten een kunstwerk aan te bieden? Ze vroeg zich af of ze haar werkproces kon presenteren aan bezoekers en potentiële kopers, en zo ja, hoe dan?

Voor MILK was deze vraag gelijk interessant, omdat wij altijd zoeken naar hoe wij als kunstinitiatief een beurs willen benaderen. Voor ons is een beurs ook een platform waar we ons graag laten zien, contacten leggen en gesprekken voeren. Omdat we zelf site-specific werken is het interessant het verkoopconcept als uitgangspunt te nemen en hiermee te spelen.

En zo ging het balletje rollen. Tijdens This Art Fair gaan we onderzoeken of we met een aantal kunstenaars hun werkproces kunnen aanbieden, en we vragen hen een specifiek werk voor de stand te ontwikkelen dat niet te koop is. Maar een stand is geen huis, er moest een bestaand interieur komen. Samen met This Art Fair werd een oproep geplaatst voor een woonkamer. Een enthousiast stel uit Amsterdam doneerde ons hun stijlvolle huiskamer. Er volgde een huisbezoek, kennismaking en gesprek tussen de kunstenaars en eigenaren. De woonkamer is in z'n geheel overgeplaatst naar de stand in de Beurs van Berlage en alle werken zijn voor de bewoners van deze huiskamer in hun oorspronkelijke omgeving gemaakt.

De geselecteerde kunstenaars hebben alle drie een andere manier van werken en het benaderen van een ruimte. In deze glossy presenteert MILK de kunstenaars en de werkwijze van een 'home-specific' aankoop. Het proces is vergelijkbaar met opdrachtgeverschap in de kunst, een klassieke benadering waarin wij een nieuwe toekomst zien. Het personaliseren van onze bezittingen en ons huis is vanzelfsprekend en maatwerk, bijvoorbeeld van meubels, is gangbaar. Waarom zouden we dit niet doen met een van de meest waardevolle aankopen voor het huis?

---

# ESTHER HOOGENDIJK



Peil, 2017  
Interventie, Leuven  
Festival ITHAKA # 25

---

Esther Hoogendijk (Breda, 1987) ontwikkelt vooral multimediale installaties in de ruimte. Zij gaat als een uitvinder te werk, waarbij ze aan de hand van proeven nieuwe methoden en technieken onderzoekt. De kunstenaar bestudeert de fysieke ruimte en zijn gelaagdheid, waarin zij vanzelfsprekende dingen, die anderen vaak niet meer opvallen, zichtbaar maakt.

Esther Hoogendijk woont en werkt gedeeltelijk in Antwerpen en Utrecht. Op het moment volgt zij de masteropleiding In Situ aan de Koninklijke Academie Voor Schone Kunsten in Antwerpen. In 2017 organiseerde zij samen met Janneke Kornet de tentoonstelling 'Vijand Schap' bij Fort Maarsseveen. Hoogendijk nam onder andere deel aan (licht) festivals, zoals Parklicht in Amsterdam, Into the Great Wide Open op Vlieland en Kunstlicht in Utrecht.

Dit artikel presenteert een selectie projecten van de afgelopen jaren.



---

## PEIL LEUVEN (ITHAKA FESTIVAL) 2017



De installatie 'Peil' ontwikkelde Hoogendijk voor een leegstaand gebouw dat ooit dienst deed als kindertehuis, school en kantoor. Door de verschillende functies door de tijd heen waren alle ruimtes meerdere keren overgeverfd. De kunstenaar ontdekte prachtige kleuren onder de laatste roze verflaag. In dit lokaal heeft zij op ooghoogte een lijn uitgebikt waarvan ze de schilfers als confetti op de grond liet liggen.

De hoogte van de lijn werd bepaald doordat ergens al een soort streep was ontstaan, deze heeft zij doorgetrokken door de gehele ruimte. Omdat sommige delen makkelijker los lieten dan andere stukken ontstonden landschap-achtige tekeningen. Door iets weg te halen en te laten liggen kwam de geschiedenis op een poëtische manier weer tot leven.

## GRASWERK (2) UNIVERSITEIT ANTWERPEN 2017



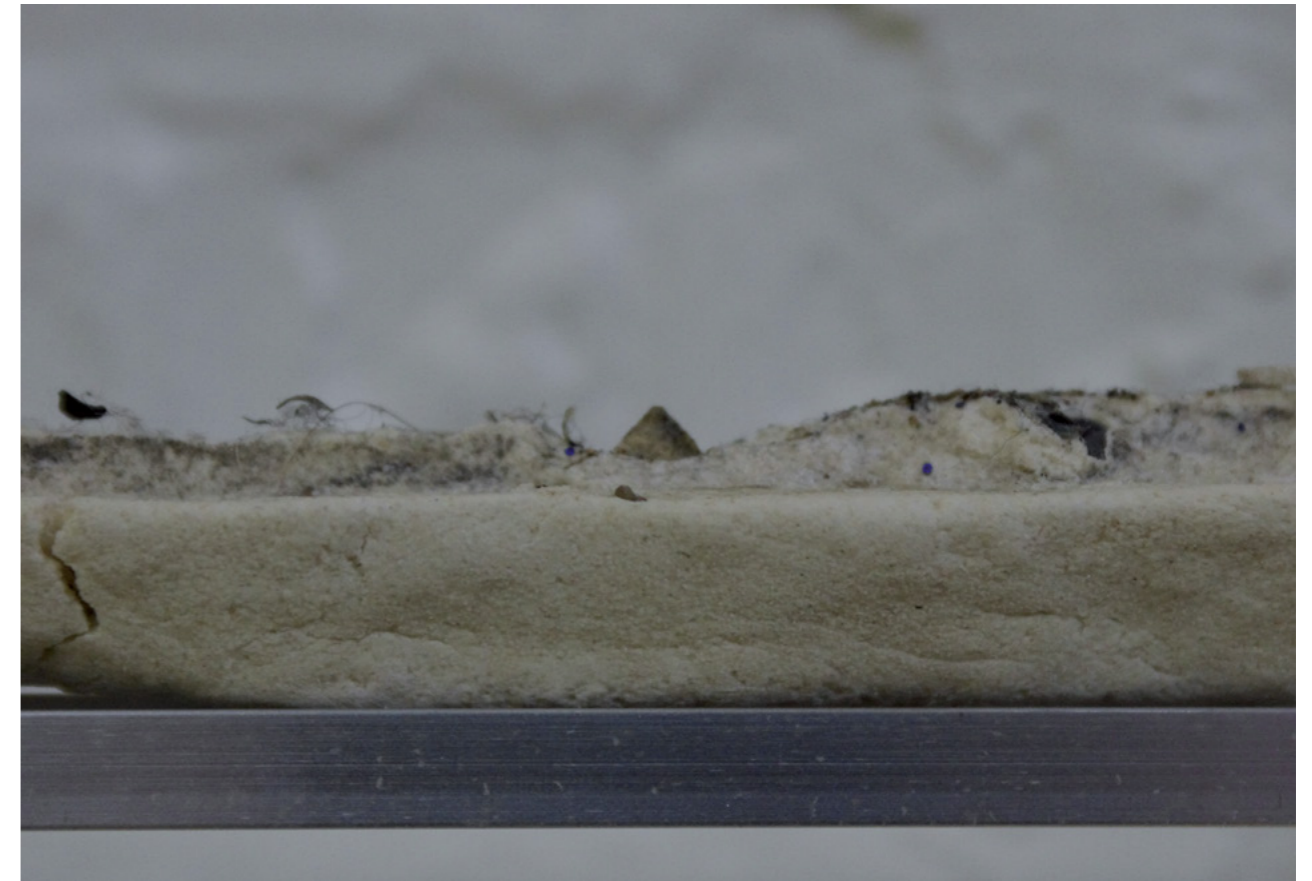
Dit tweede graswerk is ontstaan uit Hoogendijks onderzoek naar onkruid. De definitie van onkruid is: zij die uit zichzelf terecht zijn gekomen op een plaats waar men ze niet wenst. In principe kan elke plant onkruid zijn, maar sommige soorten worden vaker onkruid genoemd dan andere. Deze uitleg stond op de tentoonstelling 'Vijand Schap', waar zij haar eerste graswerk maakte, symbool voor de discussie over vluchtelingen.

De kunstenaar onderzocht het kweken, verdorren en verdelgen van gras en planten. In haar eerste graswerk was het groen niet uit te roeien, de kunstenaar verloor van de natuur. In haar tweede graswerk kreeg ze het onkruid wel klein. Hoogendijk ontwikkelde zonder materiaal een kunstwerk dat wel degelijk iets in beeld brengt.



# KRIMPNAAD & SEAMS IN SITU PROJECTRUIMTE, ANTWERPEN 2016

Voor haar solo expositie in Antwerpen onderzocht Hoogendijk de krimpnamen in de betonnen vloer van de In Situ projectruimte. In deze naden is door de tijd heen van alles achtergebleven. Verschillende kunstenaars hebben hun werk hier opgebouwd en afgebroken en restjes exposities hebben zich verzameld in deze gleuven tussen het beton.



In haar eerste werk heeft Hoogendijk deze restjes zorgvuldig tussen het beton uitgehaald en gepresenteerd. Vervolgens heeft zij alle krimpnamen gevuld met kleine stukjes glinsterend glas. Daarmee heeft de kunstenaar zich de naden als het ware toegeëigend. Naast deze twee werken presenteerde zij diaprojecties waarin zij een krimpnaad kraste in geveerd glas.

# INTERVIEW

ESTHER  
HOOGENDIJK

## MILK vroeg de kunstenaar naar het site-specific werkproces

### Waar begin je als je een werk voor een specifieke plek maakt?

Ik ga eerst naar de plek toe en het liefst blijf ik daar een tijdje. Ik maak heel veel foto's, schrijf van alles op en probeer zoveel mogelijk eerste indrukken en ideeën op te schrijven, of te tekenen. Als een onderzoeker bestuur ik de ruimte om te zien of er resten of aanwijzingen zijn van gebeurtenissen die hebben plaatsgevonden. De geschiedenis van activiteiten die hun sporen achter laten fascineert me.

### Hoe omschrijf je jouw werk voor het huis aan het Piet Mondriaanplein?

Wat ik interessant vind is dat alle meubels en objecten in de kamer op een bepaald moment de vloer raken. We verplaatsen de meubels vanuit hun "normale" ruimte naar de beurs. We tillen ze op en zetten ze ergens anders weer neer. Het moment waarop de meubels de grond raken blijft hetzelfde, alleen de ondergrond verschilt. De afgelopen tijd heb ik veel werken gemaakt en projecten gedaan waarbij ik onderzoek deed naar "achtergebleven materie en afdrukken in de ruimte". Daarmee bedoel ik bijvoorbeeld het raken van de poten op de grond; een aanduiding, een stempel, een afdruk van alles wat de vloer raakt.



### 'Het optillen en neerzetten op een andere ondergrond wil ik extra aandacht geven door een laag toe te voegen'

### Wat waren je uitgangspunten bij het maken van dit werk?

De verplaatsing van de meubels uit hun "eigenlijke" ruimte naar de beurs en weer terug vind ik een mooi gegeven. Het optillen en neerzetten op een andere plek, op een andere ondergrond, wil ik extra aandacht geven door een laag toe te voegen. Deze meubelinterventies vertellen daarmee het verhaal van de fysieke gebeurtenis: de verhuizing.

### Hoe ben je te werk gegaan?

Op dit moment onderzoek ik met mijn werk de begrippen verval, vergaan, verdwijnen en verweren die tot uiting komen na momenten als verdampen, verkleuren en vervagen. Een studie naar "alles wat overblijft wanneer je 'iets' weghaalt of 'iets' weggehaald wordt (ook wel: erosie). Met dit onderzoek in mijn achterhoofd ben ik ook de woning aan het Piet Mondriaanplein gaan bekijken. De meubelpoten en vooral de manier waarop de poten en objecten de vloer raken, trokken direct mijn aandacht. Met dit plan ben ik op zoek gegaan naar het juiste materiaal. Daarna volgt de vervaardiging, dit gaat vlak voor het openen van This Art Fair gebeuren.

---

### 'vooral de manier waarop de poten de vloer raken, trokken direct mijn aandacht'

#### Is het heel anders om een werk voor een woning of een tentoonstelling te maken?

De ruimte en situatie zijn bij mijn werken altijd het eerste ingrediënt. Dat is niet anders bij een woning. Het grote verschil is alleen dat er mensen in de ruimte wonen en daardoor ben ik wel enigzins beperkt. Het moet dan ook functioneel zijn. Ik kan me voorstellen dat de vertaling van deze installatie naar een werkelijke woning een nieuwe versie zou kunnen worden. Dat vind ik ook interessant aan deze manier van werken. Hoe kan ik als installatiekunstenaar een kunstwerk maken voor een woning, zonder dat het in de weg staat of heel onhandig is, maar dat wel de onderwerpen aansnijdt waar ik het over wil hebben?





# JANNEKE KORNET



Brood Nodig, 2017  
Buffet, Fort Maarsseveen  
Foto: Vincent van der Heijden

Janneke Kornet (Woerden, 1987) interesseert zich voor dagelijkse bezigheden en gebruiken uit het heden en verleden. De locatie of situatie is altijd het uitgangspunt en vormt een essentieel onderdeel van haar werk. Elke installatie is gemaakt voor een specifieke plaats, waarvan ze onzichtbare aspecten zichtbaar maakt door de geschiedenis, materialen, bewoners of rituelen te onderzoeken. Kornet bestudeert vaak nieuwe onderwerpen en disciplines waarvoor ze samenwerkt met deskundigen uit een bepaald vakgebied. Afhankelijk van het concept en de omgeving werkt ze met diverse media; installatie, fotografie, tekst, sculpturen of tekeningen.

Janneke Kornet woont en werkt in Utrecht en voltooide in 2010 de Master Fine Art aan de AKV St. Joost in Den Bosch. Zij ontving hierna de Kunstschau Award en maakte onder andere werk voor tentoonstellingen bij Het Domein in Sittard, Kunsthall Viborg in Denemarken en EXbunker in Utrecht.

Dit artikel presenteert een selectie projecten van de afgelopen jaren.



## WAT ZULLEN WIJ ETEN? WOUDRICHEM 2017



Deze permanente installatie in de openbare ruimte heeft Kornet voor de omgeving Woudrichem ontworpen. Voedselschaarste was in het begin van de 19e eeuw een groot thema in ons land. De originele recepten uit deze tijd zijn opnieuw bereid en gefotografeerd op hedendaagse wijze. Deze vormen de zitting van betonnen poefen waarop recreanten kunnen picknicken, daarnaast staan informatiepalen met de recepten.

# BROOD NODIG FORT MAARSSEVEEN 2017



Gedurende de Eerste Wereldoorlog en het begin van de Tweede Wereldoorlog waren de forten van de Hollandse Waterlinie gemobiliseerd. Het buffet Brood Nodig laat zien en proeven welke soorten brood en banket men in Nederland in deze tijden van voedselschaarste voor de kiezen kreeg, van militair munitiebrood tot paas-eitjes zonder ei.

Fotografie: Vincent van der Heijden



# EARTH PHARMACY OUDE HORTUS UTRECHT 2016



Earth Pharmacy is een apotheek met geneeskundige producten waarin klei of keramiek verwerkt is. Door de eeuwen heen wordt klei gebruikt in de geneeskunde, van beeldjes voor spirituele rituelen in het Oude Egypte tot hedendaagse ge3D-printe heupprothesen. Voor dit project werkte Kornet met diverse wetenschappers samen. De relatie tussen wetenschap en kunst was het thema van de tentoonstelling.



# INTERVIEW

JANNEKE  
KORNET

## MILK vroeg de kunstenaar naar het site-specifiek werkproces

### Waar begin je als je een werk voor een specifieke plek maakt?

Mijn eerste stap is meestal Google. Nadat ik te horen heb gekregen om welke locatie het gaat, zoek ik wat er zoal op internet over te vinden is. Ook kijk ik vaak op Google Maps om te zien waar de locatie ligt en wandel ik met 'streetview' even door de straat. De stap die daar direct op volgt is een bezoek aan de locatie. Met camera en notitieblokje op zak registreer ik wat mijn interesse wekt.

### Hoe omschrijf je je werk voor deze huiskamer?

Het is een ode aan de hardwerkende tuinders die verdreven werden door de oprukkende stad. Ik wil in dit werk het verleden laten zien in combinatie met het heden. De tuinderijen uit het verleden hangen als een doorschijnende laag textiel voor de huidige stadse bebouwing, namelijk de raamkozijnen en de tuin bij de woning. De raambedekking wordt een venster naar het verleden. In kleur staan er ook een paar herkenningspunten uit het heden op de kaart: het Rembrandt Park en de Sloterplas. Op de kaart is te zien welke sloten en vaarten de tuinders hebben bevaren van tuinderij naar de markt (en later de veiling) in de stad, met hun schuiten vol groenten.



---

**“Het is een ode aan de  
hardwerkende tuinders die  
verdreven werden door  
de oprukkende stad”**

*Sloterpolder, uitzicht vanuit de Jacob Marisstraat  
naar het noordwesten. In de verte het gebied  
waar nu het Overtoomse Veld ligt.  
Datering: 1910  
Bron: Stadsarchief Amsterdam*

### Wat waren je uitgangspunten voor het Piet Mondriaanplein?

Al snel werd mij duidelijk dat het gebied van de Westelijke Tuinsteden, waar het Piet Mondriaanplein in ligt, vroeger de groentetuin van Amsterdam was. Dit gegeven sprak mij aan en ik ben dit thema daarom verder gaan onderzoeken. Tot in de jaren 50 bestond het gebied ten westen van Amsterdam uit tuinderijen en boerderijen. Er waren nauwelijks wegen en alle vervoer ging met schuiten door sloten en vaarten.

Het leven van de tuinders was zwaar, men moest hard en veel werken en de gezinnen waren groot. Maar men hechtte ook veel waarde aan de vrijheid die het leven op de tuinderijen met zich mee bracht. Ik vond het fascinerend om te lezen over het leven en de gebruiken van deze mensen.

Na een tijd rondneuzen in archieven, boeken en diverse websites stuitte ik op een kaart van het gebied uit 1876. Daarop is precies te zien waar alle sloten tussen de tuinderijen liepen. Ook staan er een paar referentiepunten op zoals de Singelgracht en het Vondelpark, die toen nog buiten de stad lag.



Overhaal van de Slotervaart naar Kostverlorenvaart, gezien in oostelijke richting.

Datering: 1893

Bron: Stadsarchief Amsterdam

### Is het heel anders om een werk voor een woning of een tentoonstelling te maken?

Eigenlijk is mijn werkwijze niet heel anders.

Omdat het voor een woning is heb ik er wel rekening mee gehouden dat het werk een tijdje mee kan. Voor een tentoonstelling kun je makkelijker tijdelijk werk maken. Al heb ik mezelf ook niet verplicht om een 'permanente' installatie te maken, want ik denk dat een tijdelijk werk ook in een woning past.

Het is wel zo dat je bij het maken van een werk voor een specifieke woning heel duidelijk weet wie je publiek is, de bewoners. Ik vond dat prettig werken. Je maakt echt iets voor een persoon. Dat voelt alsof je zorgvuldig een cadeau voor iemand uitzoekt.

### Welk bijzonder detail kwam je tegen tijdens het maken van je werk?

Gaandeweg kwam ik tot de ontdekking waar de naam 'Overtoomse Veld', zo heet de wijk waarin het Piet Mondriaanplein ligt, vandaan komt. Zoals ik al vertelde voeren de tuinders met hun schuiten vol groenten vanuit de polder richting de stad. Het probleem was echter dat het waterpeil in de stad 1,7 meter hoger lag dan in de polder. Om dit op te lossen maakte men gebruik van een overhaal: met een grote windas en kabel werden de bootjes over de hoge kade heen getrokken. Een ander woord voor overhaal was overtoom. Deze naam wordt nog steeds gebruikt als straat- en wijknaam rond de plek waar de overtoom uit 1649 vroeger stond.

---

### 'het voelt alsof je zorgvuldig een cadeau voor iemand uitzoekt'

Lieve Mevrouw

Als je toch schrijft over ons, vertel over de zorgen, Over de grote gezinnen van de tuinders. Twaalf kinderen waren er bij ons groot te brengen, twaalf en ruinig altyd werken zondags ook nooit vrij altyd bezig maar je was trots op je bedrijf. Allemaal moesten ze meehelpen, moeder ook, al was ze haar halve leven zwanger. Schrijf over de kromme ruggen, de handkarren waarmee we naar de veiling gingen. De aardbeien die ons hele gezin op de knieën kregen en we hadden allemaal maar één verzoening, als je kleren niet snel droog waren dan was je ziek te bed en voor je verjaardag kreeg je wanten en je wist dat het van nit gehaalde wol was van een trui die niemand meer paste en toch waren we bereiden. Voor drie dagen kermis kreeg je één cent per kind en dan zei pa. "geen nesten voor kopen" Als je toch schrijft laat ze dan weten over de strijd van het hele gezin, hoe we als eenheid pal stonden en onze zorgen deelden. Wil je dat, mevrouw? Wil je daarover schrijven?

Brief die een inzicht geeft op het leven van de tuinders.

Bron: 100 jaar Veiling & Tuinder 1887-1987

---

JOYCE  
OVERHEUL



*Soft Series: Heckler&Koch P7  
Foto print op aluminium, 60x40 cm  
2017*

Joyce Overheul ('s-Hertogenbosch, 1989) is gefascineerd door menselijk gedrag, in het bijzonder wanneer mensen zich in onbekende situaties bevinden. Zij onderzoekt de grenzen tussen het privé en publieke domein. Overheul beschouwt haar eigen werk als een serie sociale experimenten waarin zij het gedrag van de bezoekers bespeelt, manipuleert en hen confronteert met hun persoonlijk handelen. Tijdens het ontwikkelen van nieuw werk overweegt de kunstenaar elk mogelijk medium en kiest vervolgens die uitvoering die het best aansluit bij het concept en de omgeving. Overheul neemt vaak deel aan projecten waarbij privacy, gezondheid en veiligheid centraal staan.

Dit artikel presenteert een selectie projecten van de afgelopen jaren.

Joyce Overheul woont en werkt in Utrecht en behaalde in 2012 een Master of Fine Arts aan de Hogeschool voor de Kunsten Utrecht. In 2015 ontving zij de Werkbijdrage Jong Talent van het Mondriaan Fonds. Haar werk was onder andere te zien bij Patty Morgan op Art Rotterdam, Z33 in Hasselt, de Biennale van Moskou en fotofestival Noorderlicht in Groningen.

## THE INSTITUTE OF MISINFORMATION FORT MAARSSEVEEN 2017

In dit sociaal experiment onderzoekt Overheul hoe grafisch ontwerp, tekens en symbolen menselijk gedrag beïnvloeden. Hoe ver kun je gaan met onechte feiten en nepnieuws totdat je het vertrouwen van de lezer of deelnemer verliest?

Omdat het fort geen eigen informatie en borden bezat, ontwikkelde de kunstenaar alternatieve informatieborden als rondleiding voor de bezoekers. Overheul schepte verwarring omdat niet duidelijk was welke informatie tijdens de tentoonstelling echt en welke nep was, dit was aan de bezoeker zelf om te ontdekken.





## SOFT SERIES 2015-2017

Deze met de hand genaaide wapens zijn onderdeel van Overheuls doorlopende project Soft Series. De objecten zijn gemaakt van satijn en gevuld met sesamzaad en gedroogde lavendel voor de geur. De kunstenaar begon met een replica van een Kalasnikov. Met deze objecten zoekt Overheul naar het contrast tussen de originele en huidige staat van elk wapen: schadelijk en dodelijk versus zacht en totaal nutteloos, behalve de visuele schoonheid ervan.



*Soft Series: Brass Knuckles*  
Foto print op aluminium, diverse maten  
2017



*Soft Series: Untitled (the AK)*  
Foto print in lichtbak, A0 formaat  
2015

## PITT STOP IN KASSEL 2016

Overheul maakte deze 18 minuten durende film toen ze stage liep bij dOCUMENTA(13). Op een gewone middag werd gezegd dat een speciaal persoon hun tentoonstelling zou komen bezoeken. De kunstenaar heeft een fascinatie voor onze 'celebrity-cultuur', de manier waarop mensen zich gedragen in relatie tot beroemdheden. Het gerucht ging dat Brad Pitt zou komen, waardoor het hele team hysterisch werd. Uiteindelijk bleek alle ophef tevergeefs, Pitt bezocht vele expositielocaties maar niet die van Overheul.



So, you saw Brad Pitt today!  
Tell me everything!

## DPRK 2015



In 2014 reisde Overheul naar Noord-Korea om het Noord-Koreaanse ideaal te portretteren zoals zij gepresenteerd wordt aan buitenlandse bezoekers. De kunstenaar vroeg zich af of bepaalde dingen die wij over Noord-Korea horen soms door de sluier van perfectie heen schijnen. Overheul was ook nieuwsgierig naar het dagelijks leven van een samenleving waarin de overheid een totaal andere rol speelt dan wij gewend zijn, voor zover zij dit via zo'n streng begeleide tour kon zien.

De kunstenaar maakte een 42 minuten durende film waarin zij alleen filmden wat vastgelegd mocht worden. De situaties die niet gefilmd mochten worden legde zij vast in een podcast en een reisdagboek.

# INTERVIEW

JOYCE  
OVERHEUL

MILK vroeg de kunstenaar  
naar het site-specifiek  
werkproces



## Waar begin je als je een werk voor een specifieke plek maakt?

Als eerste onderzoek ik de locatie zelf. Wat is de oorsprong en wat gebeurt er nu? Wonen er mensen of juist niet? Wat is het verhaal? Zodra ik daar een beeld van heb, schieten me meestal al ideeën te binnen. Waar nodig, overleg ik nog met mensen van de plek over het idee voor het werk. Eventueel worden er dan nog aanpassingen gemaakt, mocht het bijvoorbeeld toch niet haalbaar zijn. Ik vind het belangrijk om de autonomie van mijn projecten te bewaken. Mensen krijgen wel wat inspraak, maar ik ben er niet om een door anderen bedacht uitgekristalliseerd plan uit te werken zonder dat mijn eigen creativiteit daar aan te pas komt. Ik zorg er wel altijd voor dat wat ik in gedachten heb, zeer goed bij de locatie past en echt een aanvulling is. Ook vind ik het belangrijk dat een deel van mijn karakter in het werk terug te vinden is.



---

**'Het is als een blinddoek die je niet af kan zetten, je zou de vorm hooguit kunnen aftasten met je vingers'**

## Hoe omschrijf je jouw werk voor het huis aan het Piet Mondriaanplein?

Ik heb voor het huis meerdere objecten gemaakt, een replica van de kamerplant van de bewoners, een object van het element bismut en een object in brons met optische zwarte verf. Het zijn werken die onderling veel van elkaar verschillen, ik hou ervan om contrasten en spanningsvelden op te zoeken.

De kamerplant is een zo exact mogelijke replica gemaakt van regenboogorganza en ijzerdraad. Het massief bronzen object bestaat volledig uit geometrische vlakken, ook de vijf kuilen. De kuilen zijn echter niet zichtbaar omdat de verf waarmee deze behandeld zijn, 99,4% van al het licht absorbeert, waardoor er bij de zwarte delen geen diepte meer gezien kan worden. Op die manier ontstaat er haast een andere wereld die we niet waar kunnen nemen met onze ogen, je kan ook niet vals spelen door er een felle lamp op te zetten. Het is als een blinddoek die je niet af kan zetten, je zou de vorm hooguit kunnen aftasten met je vingers.

Het object in bismut is eigenlijk een absoluut tegenovergestelde hiervan: het metaal verkrijgt door oxidatie alle kleuren van de regenboog, en dan te bedenken dat dit een volledig natuurlijk proces is wat je ook in de natuur tegen kan komen.

---

### **Wat waren je uitgangspunten bij het maken van dit werk?**

In mijn eigen huis zijn kunstobjecten of verzamelingen bijna altijd onderwerp van gesprek wanneer ik bezoek krijg. Het zijn vaak fascinerende objecten die een goed gesprek op gang brengen over dingen die mij of de bezoeker interesseren. Anderen blijven zich verwonderen over wat ze aantreffen in mijn interieur. De collectie spullen heb ik door de jaren heen verzameld tijdens reizen of andere bijzondere gebeurtenissen. Elk object heeft zijn eigen verhaal en dat wilde ik de objecten voor dit interieur ook meegeven, zodat ze voor zowel de bewoners als incidentele bezoekers een moment van verwondering kunnen creëren. Op deze manier wordt een huis niet alleen een thuis, maar ook een plek waar je op frisse ideeën kan komen.

---

### **‘Elke keer denk ik tijdens het proces en na afloop: dit nooit meer’**

#### **Hoe ben je te werk gegaan?**

In eerste instantie heb ik wat foto's van het interieur gekregen, om alvast een idee te kunnen vormen. Ik zag dat er een erg aanwezige kamerplant was, waar ik graag wat mee wilde doen maar ik wist nog niet precies wat. Van de bewoners kregen we carte blanche, waardoor ik op de avond zelf besloten heb om een replica van hun plant te maken in regenboogorganza. Ook wist ik vooraf dat ik een object voor in hun interieur wilde maken, iets wat qua uiterlijk niet alleen goed bij hun inrichting zou passen, maar iets wat qua vorm en uitvoering ook uit zou nodigen tot verbijstering.

#### **Welk bijzonder detail kwam je tegen tijdens het maken van je werk?**

Dat mijn brein zichzelf elke keer weer voor de gek weet te houden qua hoeveelheid werk die verzet moet worden voor een project. Elke keer denk ik tijdens het proces en na afloop 'dit nooit meer', maar drie maanden later zit ik toch weer in een situatie waarin ik tachtig uur per week één of ander priegelwerk met de hand in elkaar zit te draaien. Lang leve cognitieve dissonantie, in combinatie met het uiterlijk van het eindresultaat, want dat maakt het allemaal de moeite waard.



---

# STAPPEN

Interesse in een home-specific kunstwerk?  
Dan gaan we graag als volgt te werk.

## **Stap 1 \_ Opdrachtomschrijving**

De verwachtingen over het kunstwerk, met het beschikbare budget, worden uitgesproken door de opdrachtgever aan de kunstenaar(s).

## **Stap 2 \_ Huisbezoek en ontwerp**

Het is mogelijk om één kunstenaar of meerdere kunstenaars een voorstel te laten doen. In deze stap doet de kunstenaar al het onderzoek dat nodig is om de vorm van het kunstwerk te bepalen. Voor de opdrachtgever wordt het beeld van de uitvoering dermate compleet en gegarandeerd dat zij de opdracht in uitvoering kan geven. In deze stap is er een opdracht-overeenkomst met de kunstenaar(s).

## **Stap 3 \_ Uitvoering**

Het kunstwerk wordt gerealiseerd, er volgt een uitvoeringsovereenkomst.

## **Stap 4 \_ Oplevering**

In deze stap draagt de kunstenaar het eigendom en de verantwoordelijkheid van het kunstwerk over aan de opdrachtgever.

---

# KOSTEN

De kosten van het kunstwerk worden door de opdrachtgever bepaald.

Er worden 6 tarieven gehanteerd\*

**Tarief 1 \_ 390 euro**

**Tarief 2 \_ 585 euro**

**Tarief 3 \_ 890 euro**

**Tarief 4 \_ 1385 euro**

**Tarief 5 \_ 1970 euro**

**Tarief 6 \_ 2500 euro**

\* inclusief 6% btw

De genoemde tarieven vertegenwoordigen de kunstwerken in de stand. De prijs is gebaseerd op de maat, complexiteit van de uitvoering en het materiaal. Er is geen plafond voor het opdrachtbudget.

Vanaf het moment dat de kunstenaar aan het werk gaat wordt een overeenkomst aangegaan. Het ontwerp in stap 2 kost de opdrachtgever 150 euro per kunstenaar, dat wordt verwerkt in de totaalprijs als het ontwerp wordt uitgevoerd in stap 3. Mocht de overeenkomst na het ontwerp geen vervolg krijgen, dan betaalt de opdrachtgever 150 euro aan de kunstenaar voor de werkzaamheden.



---

# COLOFON

Fotografie cover en woonkamer: MacSiers

Het project home-specific is tot stand gekomen dankzij:

Nina Dorigo

This Art Fair

Bibliotheek De Tweede Verdieping, Nieuwegein

Fenne Vermeer, Media Makerspace, Nieuwegein

Flash Bronsgieterij, Balk

NanoLab Inc., Waltham, Massachusetts

Herwin Zweers

De kunstenaars Maureen Jonker, Merel Stolker en Laiyan Cheng presenteren een site-specific performance in en rondom de huiskamer op This Art Fair.

MILK is een podium waar kunstenaars experimenteren, onderzoeken en ontwikkelen door het organiseren en faciliteren van residenties, presentaties, performances en ontmoetingen. MILK wil experimentele kunst en een breed publiek verbinden. Kunstenaars en makers worden uitgenodigd om site-specific te werken en contact te leggen met de plek. MILK bouwt relaties tussen kunstenaars, omwonenden, passanten, kunstliefhebbers en professionals, en heeft als doel de kloof tussen galeries, musea en hoogdrempelige kunstruimtes op te vullen. Sinds 2008 organiseert MILK activiteiten en tentoonstellingen op locatie. Tussen 2012 en 2016 heeft MILK expositieruimtes in Amsterdam geprogrammeerd. Momenteel werkt MILK nomadisch.